

PROGRAMME

Inventaire et inspection des ponts communaux



Wallonie

EDIWALL

Table des matières

1. Introduction	4
2. La démarche en un coup d'œil	5
3. Quels sont les ouvrages concernés ?	6
4. Fiche de passage	9
5. État de santé	10
6. Inspections complémentaires	11
7. La BDOA - Base de Données des Ouvrages d'Art	12
8. Contact	14

Pont voûte menacant de s'effondrer à Beauraing.



1. Introduction

Les ponts sont d'une importance stratégique cruciale pour le réseau routier. Leur fermeture peut entraîner des conséquences négatives importantes, tout comme le risque de les laisser en service alors que leur capacité portante est impactée par des défauts liés à leur vieillissement. Seule une bonne gestion de ce patrimoine permet d'assurer la sécurité des usagers et de limiter les frais d'entretien et d'investissement.

Cette gestion passe d'abord par un processus d'inventaire et d'inspection des ouvrages. Elle est suivie de la priorisation et de la réalisation des travaux nécessaires, sans oublier l'indispensable entretien régulier.

Pour ce faire, les communes ne disposent hélas pas toujours des moyens techniques et financiers nécessaires, ni des outils informatiques adéquats.

Pour répondre à ce besoin, le programme « Inventaire et inspection des ponts communaux » est proposé gratuitement à toutes les communes en Région Wallonne.

Il est piloté par les services du SPW Mobilité et Infrastructures qui disposent d'une grande expertise et qui gèrent au quotidien un parc de près de 6 000 ouvrages.

Les deux millions d'euros budgétisés vont permettre de financer un marché public faisant appel à des bureaux d'études spécialisés en inspection et en stabilité de pont.

Leur mission sera d'abord de réaliser un inventaire et une première inspection de tous les ponts des communes participantes. L'examen de ces inspections sera réalisé par des ingénieurs du SPW qui attribueront un état de santé à chaque ouvrage et qui décideront de demander une expertise approfondie complémentaire si des risques sont suspectés.

Toutes ces données ainsi que tous les documents disponibles (plans, photos, notes de calculs) seront encodés dans la BDOA - Base de Données des Ouvrages d'Art, programme web développé par le SPW Mobilité et Infrastructures.

La suite de ce document décrit les différentes étapes de ce programme qui, nous l'espérons, rencontrera un vif succès.

Le ministre du Logement,
des Pouvoirs locaux
et de la Ville



Christophe COLLIGNON

Directeur général



Étienne WILLAME

4 • PROGRAMME Inventaire et inspection des ponts communaux

Pont de la Fenderie à Trooz, hors service après les inondations de 2021.



Pont route du fond à la Ferme du Wez à La Roche-en-Ardenne.



2. La démarche en un coup d'œil

Réponse à la demande d'adhésion au programme :



fin de la démarche



début au
2^o semestre 2023
pour une durée
de 2 ans

INVENTAIRE

Le bureau d'études privé désigné par le SPW prend contact avec la commune qui lui fournit l'inventaire de ses ponts s'il existe

Le bureau d'études réalise ou complète l'inventaire des ponts de la commune, via des recherches sur carte et sur site

La commune valide l'inventaire

Le bureau d'études encode les ouvrages et les données qui s'y rapportent dans la BDOA



INSPECTION ET ÉTAT DE SANTÉ

Le bureau d'études, pour chaque pont de l'inventaire, réalise une inspection, rédige une fiche de passage et propose un état de santé

Un ingénieur du SPW examine les fiches de passage et confirme ou adapte l'état de santé

début au
2^o semestre 2023
pour une durée
de 2 ans

EXPERTISE COMPLÉMENTAIRE

Le SPW demande, si la fiche de passage génère un doute sur la stabilité, la sécurité ou la durabilité de l'ouvrage, une inspection complémentaire à un bureau d'études spécialisé via un autre lot du marché.



début au
2^o semestre 2024
pour une durée
de 2 ans

À l'issue du programme, la commune disposera des outils pour poursuivre la surveillance et l'entretien de ses ouvrages de façon centralisée et organisée.



Le Gouvernement wallon disposera d'une estimation du nombre de ponts communaux dangereux et des besoins financiers pour leur sécurisation et réhabilitation.



3. Quels sont les ouvrages concernés ?

Ce sont les ponts portant une voie communale, faisant partie du domaine public des communes.

Au SPW, seuls les ouvrages d'une portée supérieure ou égale à 2 m sont pris en compte ainsi que toutes les buses métalliques et tous les ouvrages en maçonnerie, en ce compris les petits pertuis de moins de 2 m.

Exemples d'ouvrages repris dans l'inventaire :

Pont à trois travées à Comblain-Fairon.



Passerelle haubanée à Tilff.





*Buse métallique
de moins de 2 m de diamètre à
Manhay, gestion SPW.*

Passerelle en béton à Clavier.



Voûte en maçonnerie à Rebecq.



8 • PROGRAMME Inventaire et inspection des ponts communaux

Exemples d'ouvrage non repris dans l'inventaire :

Pertuis de moins de 2 m de portée à Stavelot.

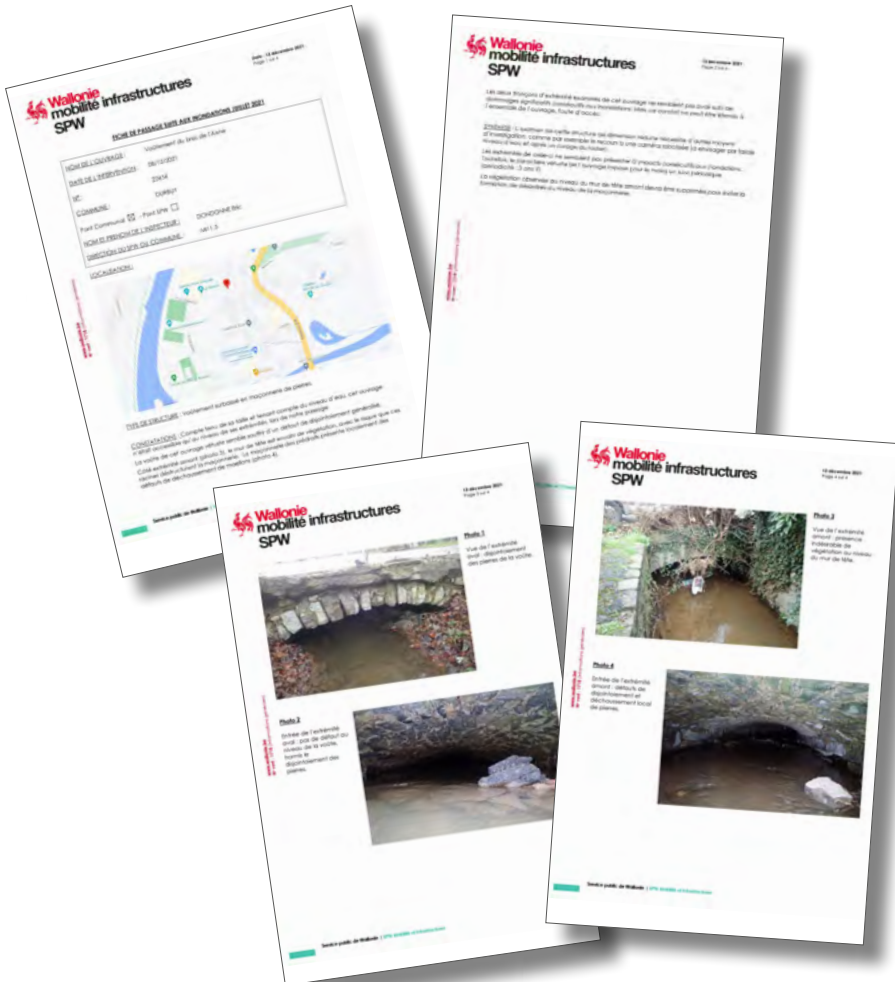


Buse en béton de moins de 2 m de diamètre à Stavelot.



4. Fiche de passage

Dans le cadre du marché, le bureau d'études se rendra sur chaque ouvrage faisant partie de l'inventaire et y réalisera une inspection visuelle « rapide » qui sera matérialisée par la rédaction d'une fiche de passage. Celle-ci reprendra les principaux désordres observés sur le pont avec quelques photos et proposera des mesures de réhabilitation et/ou de sécurisation. Elle sera suffisamment détaillée pour permettre de définir l'état de santé de l'ouvrage.



5. État de santé

À sa construction, un ouvrage est en très bon état. Avec les années, il va se dégrader sous l'effet des sollicitations qu'il subit. Pour objectiver cet état général, un groupe de santé lui est attribué. Ce groupe va de F pour les ouvrages en bon état à A pour un pont qui ne répond plus aux critères de sécurité ou de résistance requis.

Cet état de santé peut être revu après chaque nouvelle inspection ou après des travaux de rénovation ou d'entretien par exemple.

Dans le cadre du marché, après la rédaction de la fiche de passage, un état de santé sera proposé par le bureau d'études. Celui-ci sera ensuite validé par un ingénieur du SPW.

Pont métallique en mauvais état à La Roche-en-Ardenne.



6. Inspections complémentaires

Les ponts de l'inventaire pour lesquels les fiches de passage sont insuffisantes pour estimer l'état du pont pourront faire l'objet d'une inspection complémentaire. Pour ce faire, un lot spécifique du marché sera activé.

Cette expertise comprendra notamment :

- des investigations et essais éventuels menés par un ingénieur afin de caractériser les différentes problématiques et leur impact sur la stabilité et sur la durabilité ;
- la liste des travaux nécessaires et des mesures à prendre.

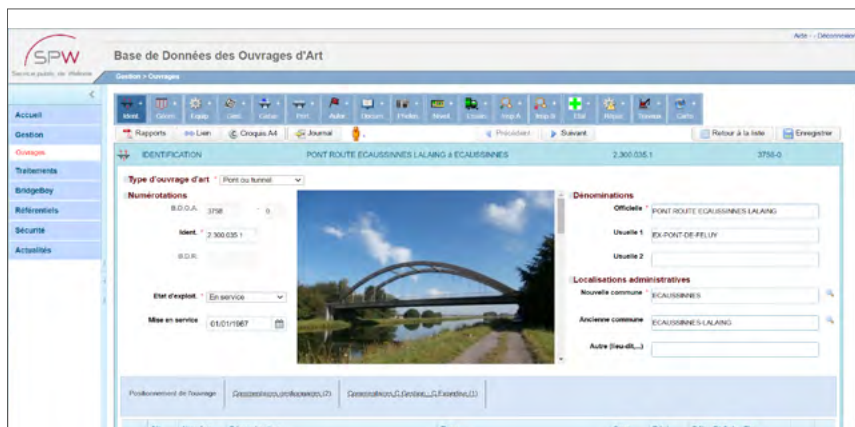
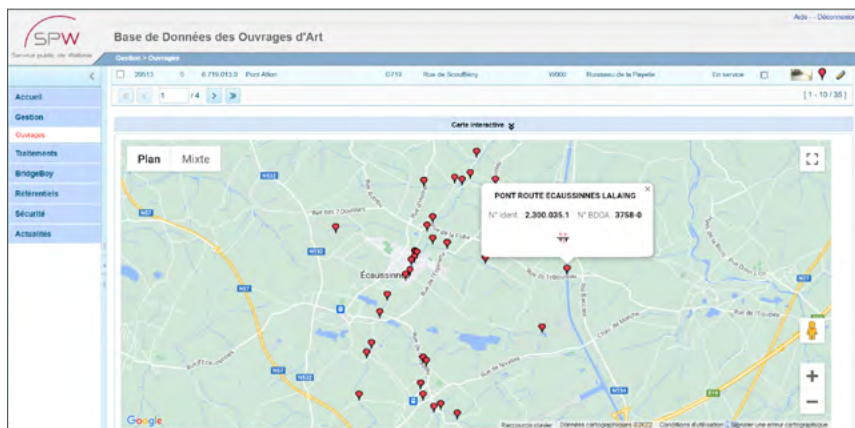
Rupture des câbles dans un pont postcontraint à Liège.



7. La BDOA - Base de Données des Ouvrages d'Art

Il s'agit d'un outil web utilisé par le SPW pour la gestion de ses ponts. Il permet notamment :

- d'inventorier les ouvrages ;
- d'héberger les plans, notes de calculs, photos, etc. ;
- de planifier et recenser les inspections périodiques et spécifiques de chaque ouvrage ;
- de compiler et d'archiver toutes les informations utiles (gestionnaire, géométrie, équipements, travaux, etc.).



PROGRAMME Inventaire et inspection des ponts communaux • 13

Base de Données des Ouvrages d'Art

INSPECTIONS A - PONT ROUTE ECAUSSIGNES LALANG à ECAUSSIGNES - 2.300.036.1 - 3768-0

Gestionnaire principal: Pivovod (3 ans) | **Gestionnaire secondaire:** Pivovod (6 ans)

Inspections A réalisées par l'Administration

Réalisée le	Entrée	Dénomination	Type	Moyen	Formule Insp.	Fiche rose	Date d'envoi	Date de l'avis
26/02/15	1390	Communauté d'agglomération	Normale	Manuelle				
11/01/2014	4067.1	Direction des voies hydrauliques de Chartres	Normale	Manuelle				
11/02/16	4067.1	Direction des voies hydrauliques de Chartres	Normale	Manuelle			15/04/2011	10/05/2015
25/09/1995	4067.7	Direction des voies hydrauliques de Chartres	Normale	Manuelle			25/10/1995	15/09/1998

Inspections A réalisées par des tiers

Réalisée le	Entrée	Commentaire	PDF

IDENTIFICATION: PONT ROUTE ECAUSSIGNES LALANG à ECAUSSIGNES - 2.300.036.1 - 3768-0

Type d'ouvrage d'art: Pont ou tunnel

Numerations: B.D.O.A. 3768 - 9

Dénominations: Officielle: PONT ROUTE ECAUSSIGNES LALANG

Base de Données des Ouvrages d'Art

Choix des colonnes à afficher:

#	N° B.D.O.A.	Ext.	N° Ident.	Dénomination officielle	Vole Sup.	Dénomination vole sup.	Vole inf.	Dénomination vole inf.	Etat	Gest.?	Photo
<input type="checkbox"/>	3768	0	2.300.036.1	PONT ROUTE ECAUSSIGNES LALANG	G000	FELLY BRANNE LE COMTE	30	CANAL DE CHARLEROI A BRAYELLES	En service		
<input type="checkbox"/>	3825	0	4.117.050.2	RF PENETRATION ZONING DE FELLY	G000	RTE D PENETRATION AU ZONING DE FELLY	8117	BEAUNE LE COATEL MANAGE LUTTRE	En service		
<input type="checkbox"/>	20506	0	8.715.000.0	Pont sur Sarcelles rue de Courbeville 3ème	G210	Rue de Courbeville	9500	LA SÉNÉTE	En service		
<input type="checkbox"/>	20507	0	8.715.007.0	Pont sur Sarcelles rue de Fainfoucaux	G210	Rue de Fainfoucaux	9500	LA SÉNÉTE	En service		
<input type="checkbox"/>	20508	0	8.715.000.0	Pont sur Sarcelles Rue Lefort	G210	Rue Lefort	9500	LA SÉNÉTE	En service		
<input type="checkbox"/>	20509	0	8.715.000.0	Pont sur Sarcelles rue Ecole Vanderveide	G210	Rue Ecole Vanderveide	9500	LA SÉNÉTE	En service		
<input type="checkbox"/>	20510	0	8.715.010.0	Pont sur Sarcelles rue Joseph Wauders	G210	Rue Joseph Wauders	9500	LA SÉNÉTE	En service		
<input type="checkbox"/>	20511	0	8.715.011.0	Pont sur Sarcelles rue Heids	G210	Rue Heids	9500	LA SÉNÉTE	En service		
<input type="checkbox"/>	20512	0	8.715.012.0	Pont de la Madeleine	G210	Rue de la Madeleine	9500	Ruisseau de la Popette	En service		
<input type="checkbox"/>	20513	0	8.715.013.0	Pont Abon	G210	Rue de Souffrony	9500	Ruisseau de la Popette	En service		

Carte interactive

L'utilisation de cette application, adaptée aux communes qui souhaiteraient mettre en place une gestion simple de leurs ponts, est entièrement gratuite. Des formations à cet outil seront proposées.

8. Contact



Pour plus d'informations sur ce marché d'inventaire et d'inspection qui est pour rappel entièrement gratuit, vous pouvez contacter :

Service Public de Wallonie

Direction de l'Expertise des ouvrages
Rue Côte d 'Or, 253
4000 Liège

04 231 63 04

support.bdoa-communes@spw.wallonie.be



Pont route de Maboge à La Roche-en-Ardenne.



Crédit photographique : © SPW
Photo de couverture : *Vieux Pont à Stavelot.*

Service Public de Wallonie

Direction de l'Expertise des ouvrages
Rue Côte d'Or, 253
4000 Liège

Éditeur responsable : Patrice Toussaint, direction de l'Expertise des ouvrages
Rue Côte d'Or, 253 · 4000 Liège

978-2-8056-0422-5 · D/2022/11802/85



wallonie.be

