

## 9. Utilisation avancée

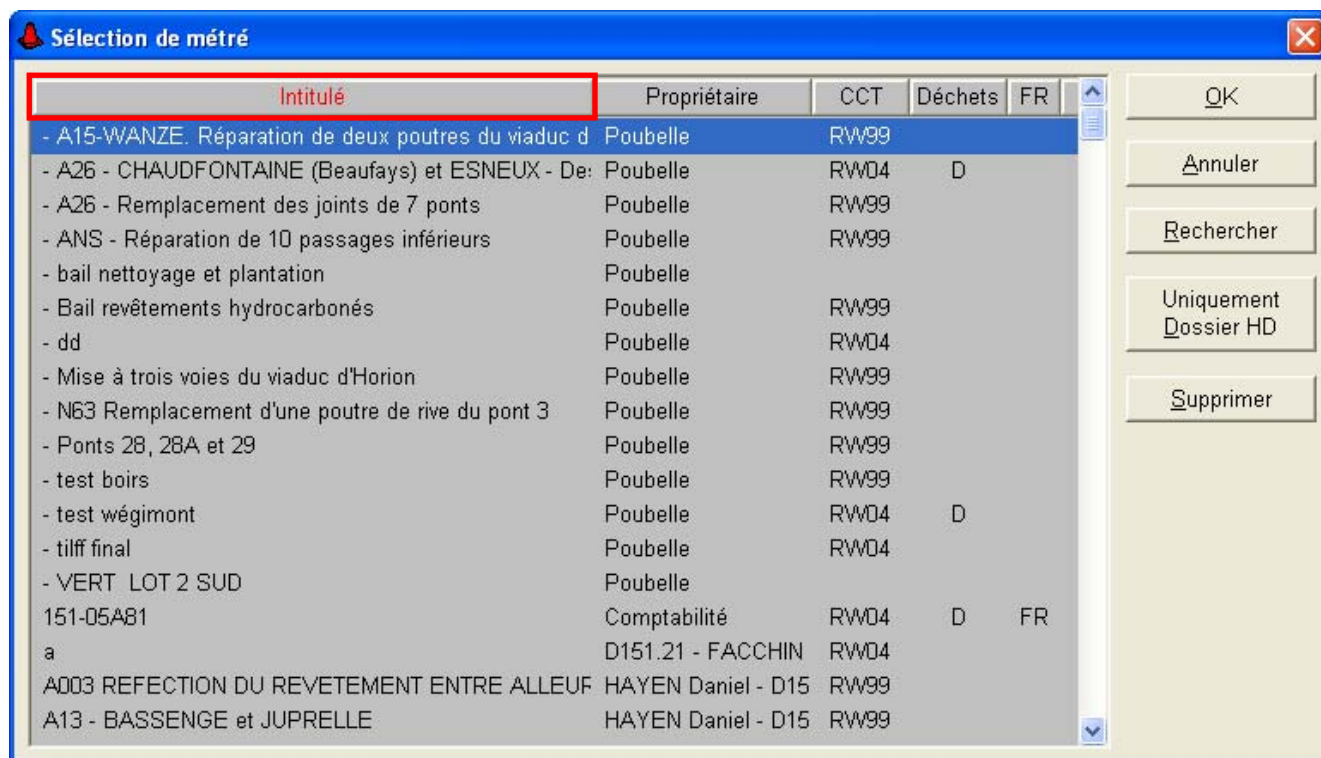
### *Nouveauté MAO v.4* : l'utilisateur « poubelle »

Comme dans Windows, les métrés supprimés ne sont supprimés immédiatement mais sont mis dans la poubelle pendant 30 jours. Après les 30 jours, la suppression est définitive.

Pour récupérer un métré supprimé, afficher la fenêtre de sélection de métré, et cliquer sur le bouton

Tous les  
Dossiers

La fenêtre suivante s'affiche :



Vois pouvez alors :

- soit recherchez les métrés appartenant au propriétaire « Poubelle » ;
- soit les classer suivant l'intitulé, en cliquant sur

Intitulé

Comme le nom des métrés de la poubelle sont précédés par le tiret au début de leur nom, ils apparaissent en tête de liste.

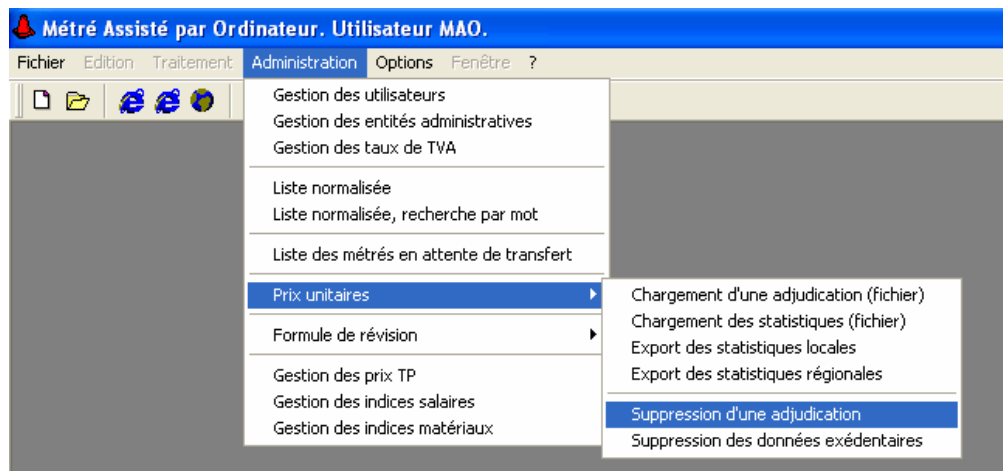
Vous pouvez ensuite ouvrir le métré et l'enregistrer sous, de façon à créer une copie dont vous être propriétaire.

Cette fonction est disponible sous le point de menu <Fichier> <Enregistrer sous ...>.

## **Nouveauté MAO v.4 : Gestion des prix unitaires** (réservé aux administrateurs)

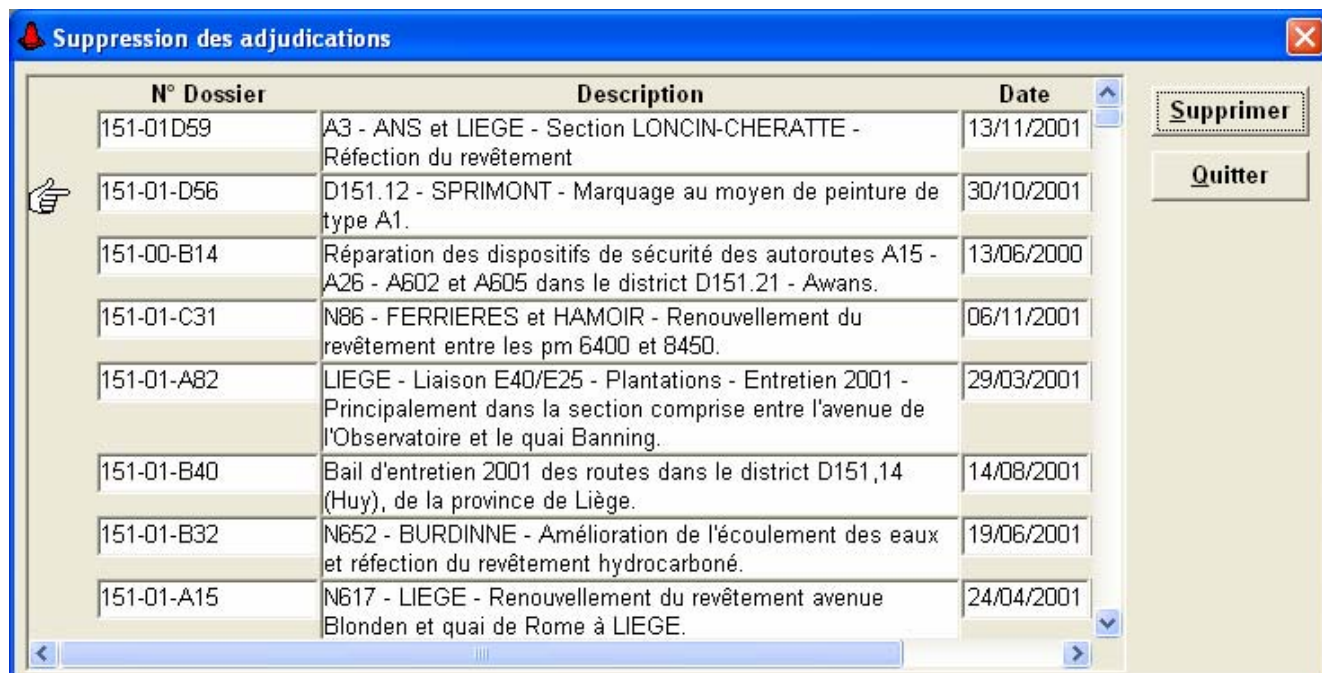
Depuis plusieurs années, MAO peut récupérer des résultats d'adjudication. Il est temps maintenant d'y mettre de l'ordre.

Deux nouvelles fonctions sont disponibles, uniquement pour les administrateurs :



### **Suppression d'une adjudication**

Cette fonction permet d'afficher toutes les adjudications enregistrées dans MAO et de sélectionner celle à supprimer.



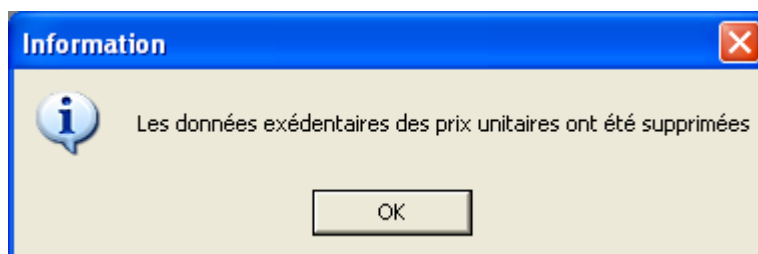
Cette fonction permet de supprimer une adjudication « à problèmes », avec par exemple des prix anormaux.

Elle permet également d'afficher toutes les adjudications pour lesquelles MAO dispose de prix unitaire, et par exemple de vérifier si les données d'une adjudication sont déjà dans MAO.

### ***Suppression des données excédentaires***

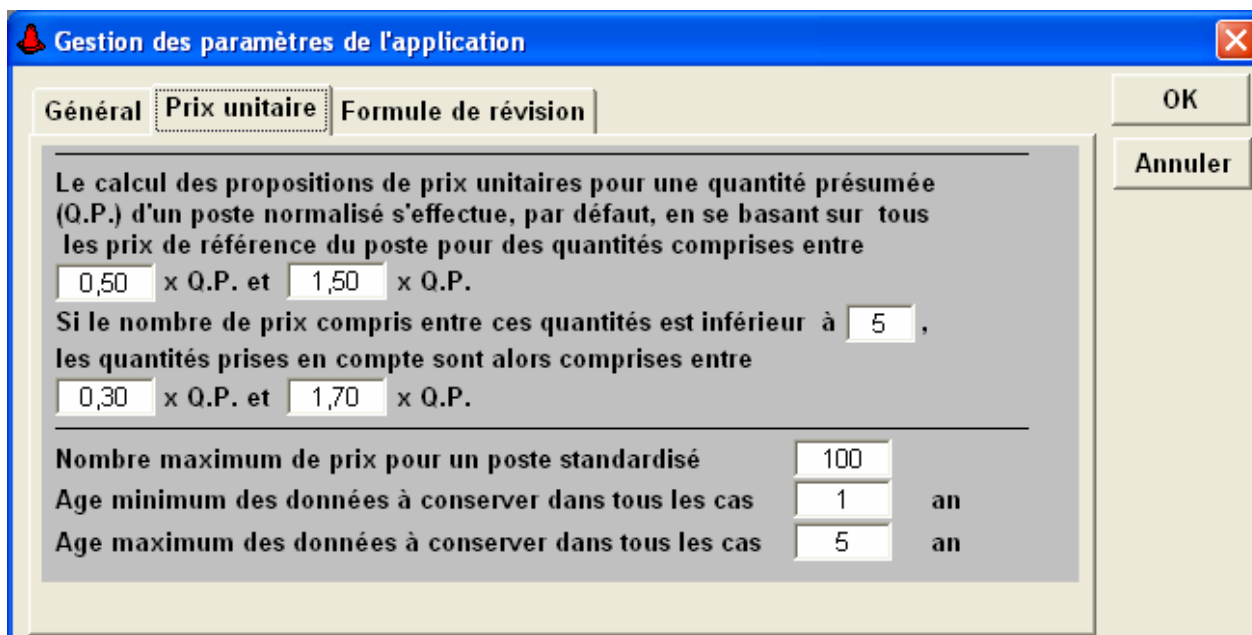
Cette fonction permet de supprimer automatiquement les données excédentaires de la base de données MAO.

Cette fonction démarre tout de suite et supprime tous les prix excédentaires de la base de données, sans avertissement. Quand l'opération est terminée, le message suivant s'affiche :



### ***Paramétrage de la suppression des données excédentaires***

Les paramètres relatifs à la suppression des données excédentaires sont configurables dans le point de menu <Options><Paramètres de l'application>, sous l'onglet « Prix unitaire ».



Dans la configuration par défaut reprise ci-dessus :

- s'il y a plus de 100 prix disponibles pour un poste normalisés, seul les 100 prix les plus récents sont conservés ;
- tous les prix datant de moins d'un an sont conservés ;
- tous les prix datant de plus de 5 ans sont supprimés.

Par exemple :

- si on a seulement 3 prix qui date tous de plus de 5 ans, ils sont tous supprimés ;
- si on a 125 prix de moins d'un an pour un poste, ils sont conservés. Les prix de plus d'un an sont supprimés.

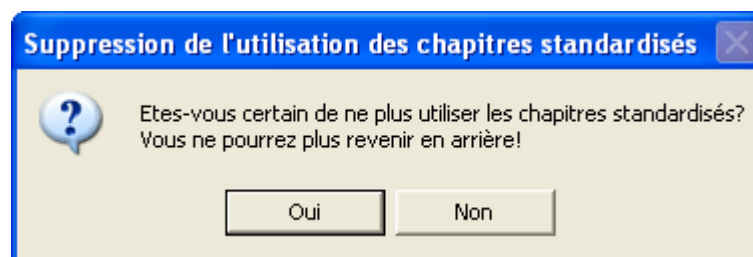
## ***Nouveauté MAO v.4* : « déstandardisation » un métré**

Il est maintenant possible de passer d'un métré en chapitres standardisés à un métré en chapitres libres.

Cette fonction est utile quand on souhaite bénéficier des facilités d'un métré en chapitres libres, tel que le copier/coller, et que le métré est en chapitres standardisés.

Elle est disponible par le point de menu <Administration> <Suppression de l'utilisation automatique des chapitres standardisés>.

L'écran suivant s'affiche :

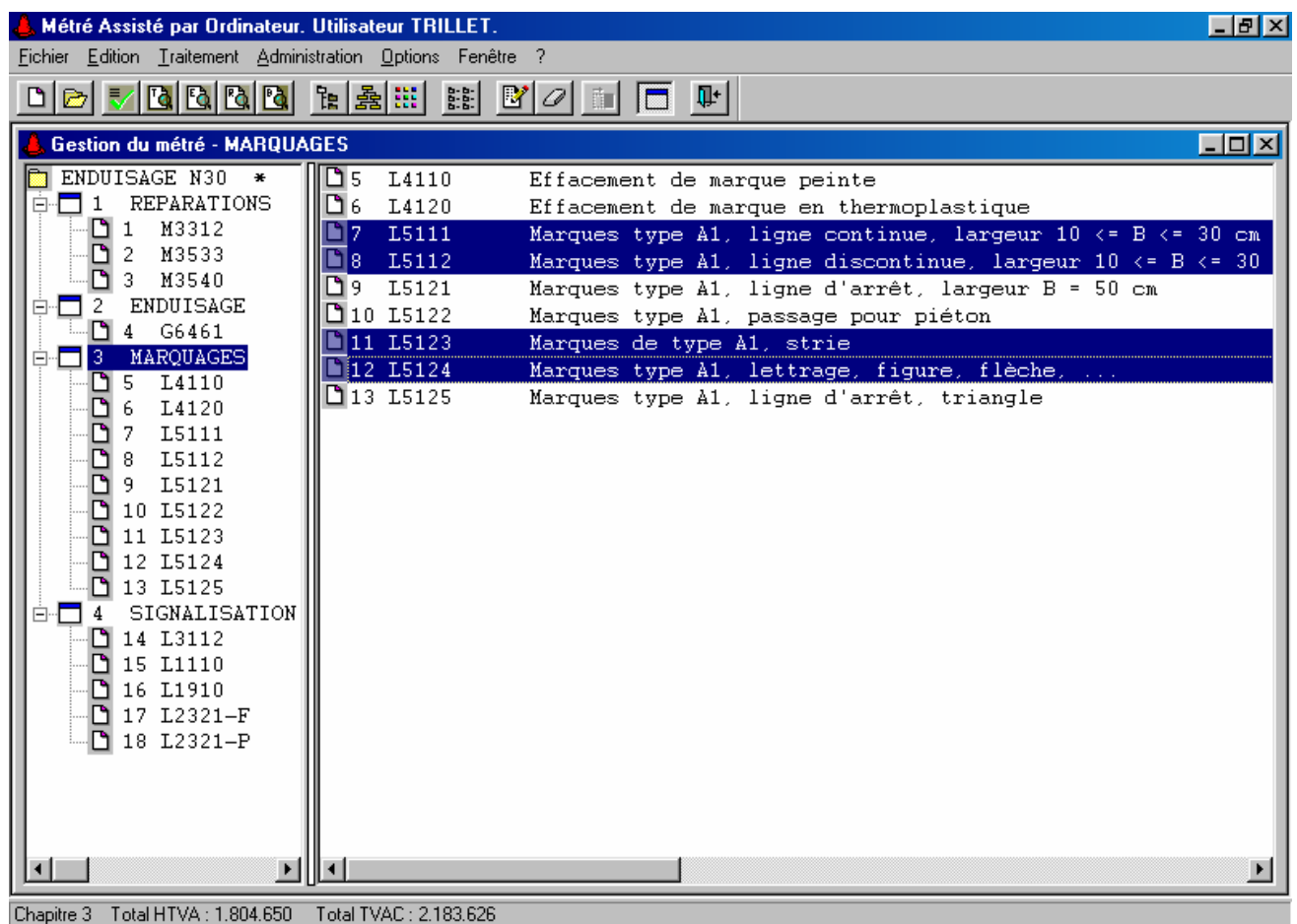


Attention : encore une fois, nous précisons que cette fonction est irréversible et que tout retour en arrière est impossible.


## Déplacer plusieurs postes par sélection

Pour déplacer des postes par sélection, il est indispensable de passer à l'affichage en deux parties. Le passage d'un mode d'affichage à l'autre s'effectue par le point de menu <Fenêtre> <Affichage en une ou deux parties> ..

1. Sélectionnez les postes dans la fenêtre de droite selon les méthodes classiques de Windows (Shift, Ctrl...)
2. Faites glisser les postes vers leur destination (dans la fenêtre de gauche).  
Si vous maintenez le bouton "Ctrl" enfoncé, vous copiez les postes.



## Supprimer plusieurs postes par sélection

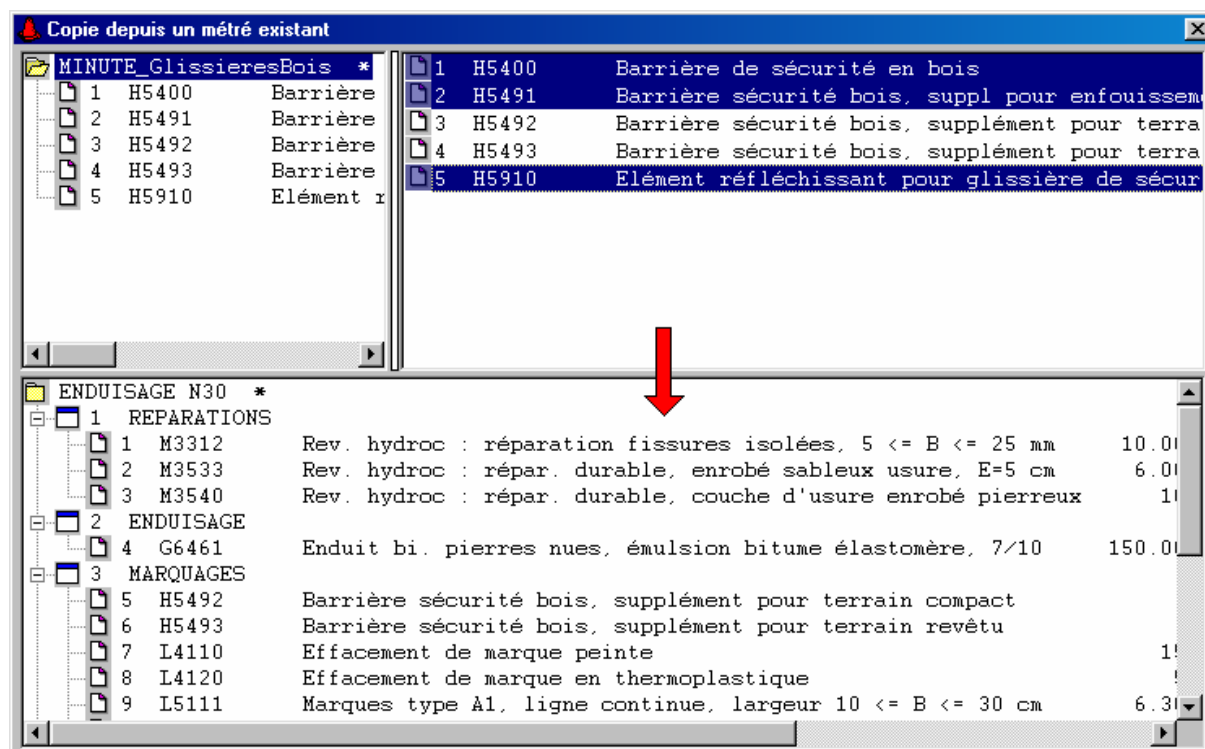
1. Sélectionnez les postes à supprimer selon la même technique que pour le déplacement de plusieurs postes par sélection.
2. Cliquez ensuite  ou <Edition> <Supprimer>

## Copier depuis un métré existant

Il est possible de reprendre dans son entièreté ou en partie un métré de la base de données (en chapitres libres ou standardisés) dans le métré en cours (uniquement en chapitres libres), le métré existant pouvant être le métré courant.

Cliquez <Traitement> <Copie depuis un métré existant>.

La boîte de gestion de vos fichiers s'ouvre. Pour rappel <Tous les Dossiers>, le bouton permet d'accéder (en lecture seule) à tous les autres fichiers de la base de données.



Le métré « Source » est situé dans la partie supérieure de la fenêtre et est affiché en deux parties, le fichier « Origine » est situé dans la partie inférieure. Pour copier un ou plusieurs postes par sélection :

1. Sélectionnez les postes dans la fenêtre supérieure droite (ou éventuellement gauche si vous désirez copier une division ou un chapitre en entier).
2. Faites glisser les postes vers leur destination (dans la fenêtre inférieure).

## Copier depuis le métré ouvert

Cette procédure est une simplification de la précédente, lorsque l'utilisateur désire effectuer un copier / coller d'un groupe de postes dans son propre métré.

Cliquez <Traitement> <Copie depuis le métré ouvert>

## Copier depuis la liste hiérarchique

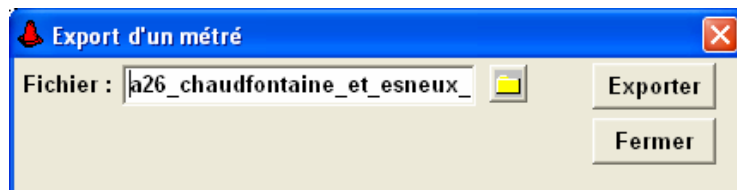
Le comportement est identique aux paragraphes précédents. Cette fonctionnalité permet de copier un ensemble de postes du CPN directement dans le métré. Les postes ainsi créés devront bien entendu être complétés individuellement.


## Exporter / Importer

Il existe deux principaux formats d'exportation dans MAO: le format interne MAO et le format XLS (MS EXCEL).

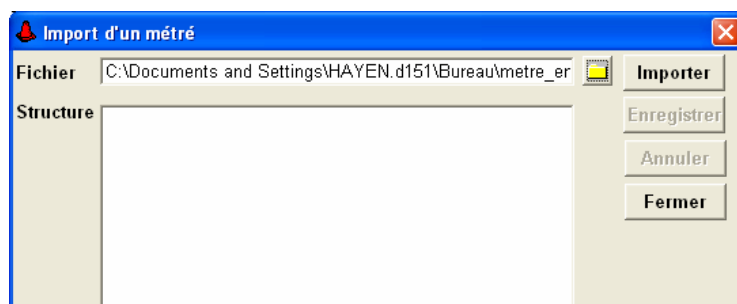
- Le format interne MAO permet de transférer simplement des métrés d'une base de données à une autre.


Pour exporter le fichier ouvert, cliquez <Fichier> <Exporter (format MAO)> :

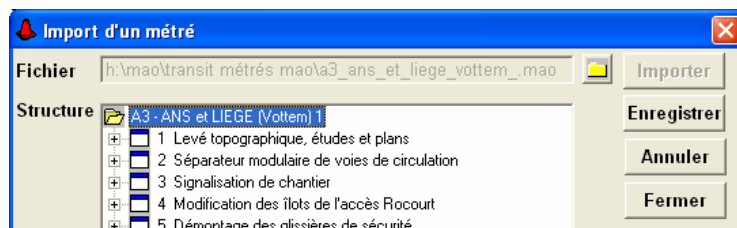


- Sélectionnez le répertoire de destination en cliquant  et ensuite <Enregistrer>;
- Cliquez <Exporter>.

Pour importer un fichier, cliquez <Fichier > <Importer (format MAO)> :



- Sélectionnez le fichier à importer en cliquant  et ensuite <Ouvrir>;
- Cliquez <Importer> ; le fichier est lu et peut être consulté dans la fenêtre de visualisation ;



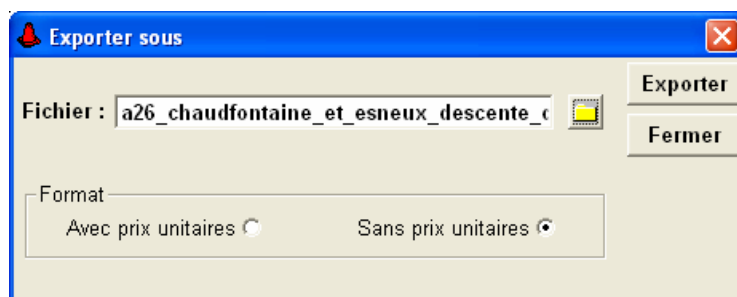
- Cliquez <Enregistrer> pour importer définitivement le métré dans la base de données (sous le nom de l'utilisateur sélectionné) .


Lorsqu'un métré importé est enregistré, il est possible de procéder directement à une nouvelle importation sans quitter la boîte simplement en sélectionnant un nouveau fichier.

**REMARQUE IMPORTANTE :** Quand vous envoyer un fichier.mao par mail, vous devez **impérativement** le compacter avant de l'envoyer. Le logiciel antivirus en usage au MET modifie le fichier.mao, ce qui le rend illisible par MAO. Le métré importé ne comprend alors aucun poste.

- L'exportation sous format EXCEL est une exportation libre, sans formatage des données. Celles-ci sont simplement rangées par colonne, la première reprenant un code définissant la ligne de données (METRE, DIVision, CHAPitre, POSTE). L'utilisateur peut donc disposer uniquement des données qui l'intéresse et les présenter à son gré. Ces étapes pouvant s'effectuer à l'aide d'une "moulinette" informatique simple développée au sein de chaque service (en VISUAL BASIC sous EXCEL par exemple). Cette moulinette est disponible sur le site Internet. L'exportation sous format EXCEL peut se faire avec ou sans prix unitaires. Cette dernière option étant l'option par défaut.

Pour exporter un fichier XLS, cliquez <Fichier > <Exporter sous Excel...> :

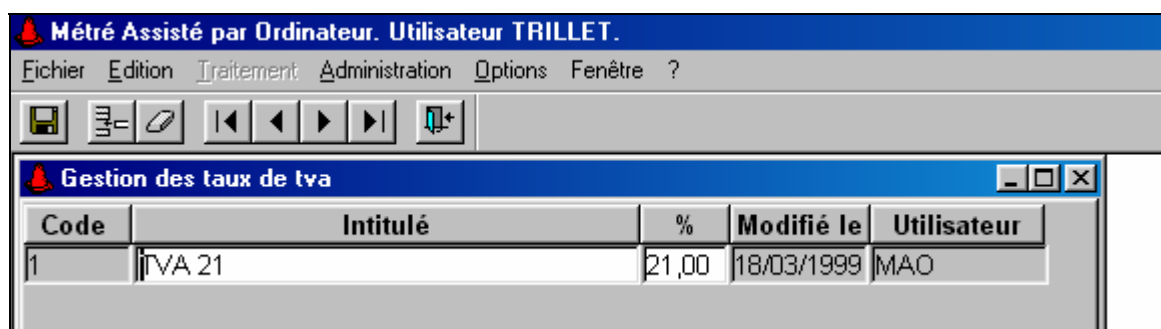


1. Sélectionnez le répertoire de destination en cliquant  et ensuite <Enregistrer>;
2. Cliquez <Exporter>.

Lors d'une exportation, le logiciel propose par défaut, un nom de fichier créé à partir du libellé court du métré.

## Modifier le(s) taux de TVA (réservé aux administrateurs)

Les taux de TVA peuvent être créés et ensuite modifiés par l'utilisateur. A chaque taux est associé un code. Lors de la création d'un poste, le système enregistre uniquement le code de référence du taux de TVA. Ceci permet une mise à jour automatique aisée des postes lors d'une modification de taux.



▶ Il faut donc veiller lors d'une importation d'un métré vers votre base de la correspondance des taux de TVA.

## Changer le mot de passe

Pour modifier le mot de passe, cliquez <Options>, <Changement du mot de passe>. Tapez ensuite votre ancien mot de passe, introduisez le nouveau (entre cinq et huit caractères), validez-le et cliquez <OK>.





## Transferts d'un métré de MAO vers SIGMA (réservé exclusivement aux agents du MET)

### *Principes*

Le logiciel permet aux agents du MET disposant d'un accès local à un serveur départemental sur lequel sont installés les applications MAO et SIGMA, de transférer directement un métré depuis MAO vers SIGMA.

L'utilisateur de MAO transfère son métré vers une table de transfert contenue dans SIGMA. L'utilisateur de SIGMA peut alors, à son tour, récupérer depuis la table de transfert le métré. Ce métré est alors supprimé de la table de transfert. Si un métré doit être supprimé dans la table de transfert, seul son initiateur peut le supprimer depuis MAO.

### *Configuration*

Pour que le transfert fonctionne, les lignes suivantes doivent être insérées dans le fichier de configuration "MAO.INI":

```
[SIGMA]
vendors=ORACLE
DBMS=O73
ServerName=@ (à adapter, voir votre correspondant informatique).
```

### *Procédure*

1. Ouvrir le métré à transférer.
2. S'assurer que le métré est valide.
3. Cliquer <Traitement> <Transfert vers SIGMA>.
4. Compléter éventuellement le commentaire. Il permettra à l'utilisateur SIGMA de mieux identifier le métré dans la liste.
5. Cliquer <Transfert>.

## Exportation / Importation des bases de données de prix complètes (en format automatique TXT)

Pour exporter les statistiques locales (en format automatique TXT):

*Cliquez <Administration> <Prix unitaires> <Export des statistiques locales>.*

Pour exporter les statistiques régionales (en format automatique TXT):

*Cliquez <Administration> <Prix unitaires> <Export des statistiques régionales>.*

Pour importer les statistiques locales ou régionales (sous format automatique TXT):

*Cliquez <Administration> <Prix unitaires> <Chargement des statistiques>.*

# Chargement des données d'une adjudication

(en format "utilisateur extérieur au MET" TXT)

Créez deux fichiers distincts contenant respectivement les données relatives à l'adjudication et aux données statistiques relatives aux postes normalisés du métré.

## 1. Fichier de l'adjudication (extension TXT)

Fichier contenant une et une seule adjudication. La ligne unique doit contenir les différents champs suivants, séparés par des tabulations:

Numéro du CSC (40 caractères maximum)  
Description (180 caractères maximum)  
Date d'adjudication (JJ-MM-AA)  
Montant HTVA de la soumission la plus base

Exemple : 132-02-A01    N30-Traversée de NADRIN    28-03-01    306294.24

## 2. Fichier des statistiques locales (extension TXT)

Fichier contenant les statistiques locales de l'adjudication. Chaque ligne doit contenir les différents champs suivants, séparés par des tabulations.

Code du poste normalisé (15 caractères maximum)  
Quantité  
Prix le plus bas  
Prix moyen

Exemple :                    X9101        12.5        21.56        23.61  
                                  L5111        250        2.56        6.24

### Procédure

1. Cliquez <Administration> <Prix unitaires> <Chargement d'une adjudication>
2. Sélectionnez les fichiers d'adjudication et de statistique.
3. Cliquez <Importer> et ensuite <Enregistrer>.

◆◆◆◆