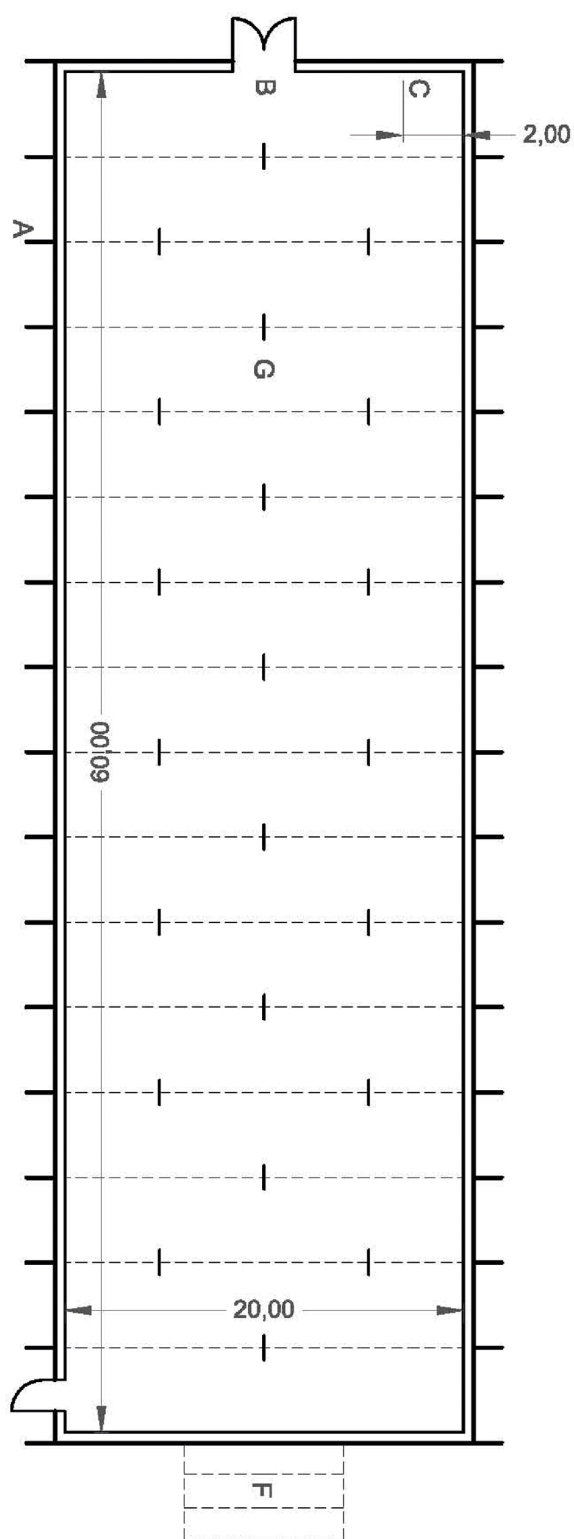


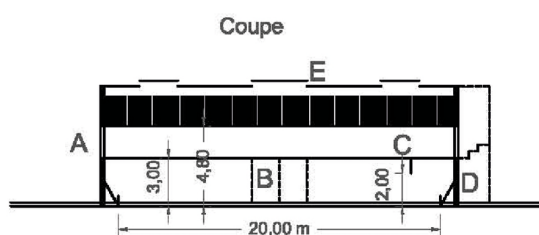
# Equitation



## TRACÉ ET DIMENSIONS D'UN MANÈGE

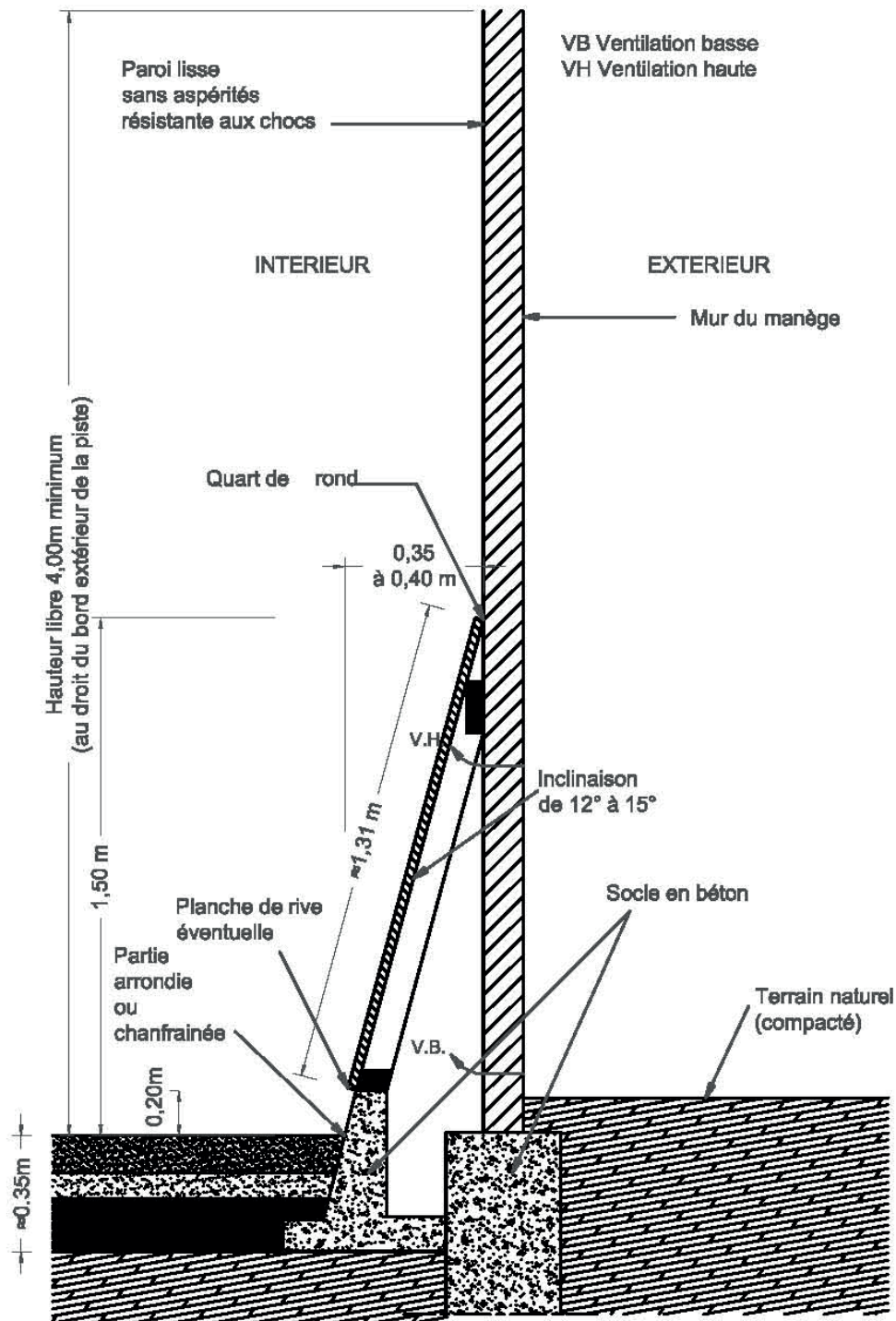


- A : ossature établie à l'extérieur du manège
- B : porte principale
- C : miroir
- D : emplacement de la tribune du jury de saut d'obstacles
- E : possibilité d'éclairage naturel et de ventilation
- F : emplacement de la tribune du jury de dressage
- G : exemple d'éclairage



## REVÊTEMENT DE SOL AVEC PARE-BOTTES (PISTE INTÉRIEURE)

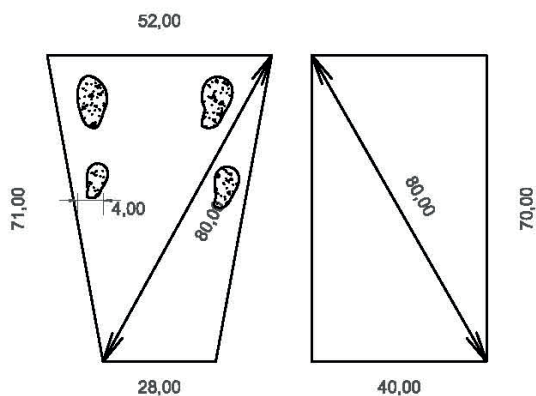
### EXEMPLE DE PARE-BOTTES (habillage en planches)



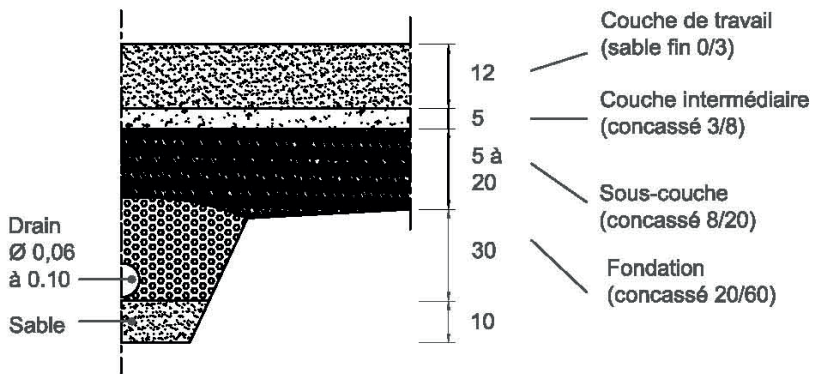
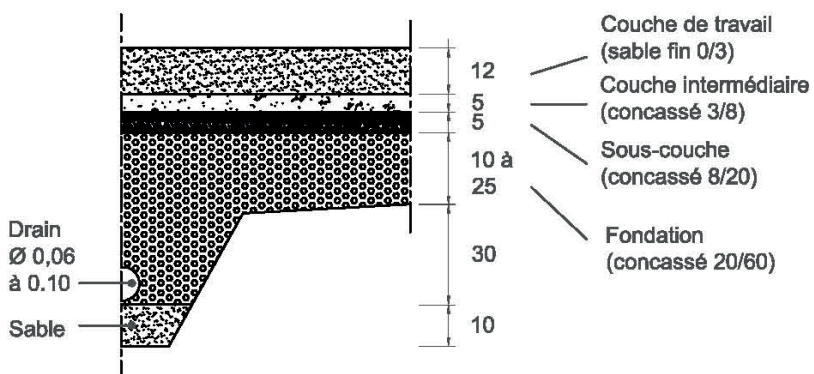
MANEGE		INTERNATIONNAL	NATIONAL	ENTRAINEMENT	REMARQUES
DIMENSIONS	Distance mesurée à la base des pare-bottes	80m en longueur 40m en largeur ou 75m en longueur 35m en largeur	75m en longueur 35m en largeur (70m si l'on crée un passage latéral)	60m en longueur 20m en largeur	Le rapport longueur/largeur doit être idéalement de 2
		Ce sont les distances mesurées à la base des pare-bottes. On rajoute de 70 à 80 cm			
	hauteur libre de tout obstacle	4,80 m			Avec une hauteur libre minimum de 4m
REVETEMENT DE SOL	Nature	Constitué de différentes couches (fond de forme, couche de fondation anticontaminante, couche de travail) La couche de travail perméable, souple, légèrement fouillante mais non fuyante			
	Matériaux	Sables siliceux, copeaux de bois (sans sciure), + coton-géotextile			Donner un aspect ferme à la couche de travail
	Entretien	Arrosage, nivellement, passage de la herse ou d'un rouleau			
ECLAIRAGE	Eclairage moyen	280 lux (800 lux si TV)		150 lux	Eclairage naturel étant assuré par des surfaces transparentes ou translucides disposées en partie haute des murs de la face latérale nord ou en toiture Eclairage zénithal maximum 1/3 de surface intérieure du manège
	Uniformité	0,75			
	Système d'éclairage	Fournir une étude photométrique, considérer les paramètres de performances des appareils suivants: rendement, faible consommation, durée de vie des appareils, Allumage par terrain. Norme NBN EN 12193 d'application L'étude du placement éventuel des LEDS est obligatoire			
CHAUFFAGE VENTILATION	Température	On ne chauffe pas un manège, sauf éventuellement les tribunes (par rayonnement)			La respiration – transpiration d'un cheval au travail correspond à peu près à celle de 10 sportifs
	Ventilation	Une ventilation permanente naturelle doit être créée en plus de la ventilation occasionnelle pouvant résulter de l'ouverture des éléments vitrés (degré d'hygrométrie de +/- 65 %)			
MURS		Les murs placés sur tout le périmètre intérieur du manège de préférence lisses et sans aspérités sur une hauteur de +/- 3 m . Au-dessus, toute liberté est laissée au libre choix (éléments d'éclairage, panneaux translucides, ...)			
NOMBRES DE PORTES D'ACCES	Portes à l'intérieur du manège	Réduit au maximum Une porte principale sur le petit côté du manège de 3 m de large min par 4 m de haut min. Elle s'ouvre vers l'extérieur.			Il est recommandé une 2ème porte sur le grand côté, dans un angle s'ouvrant vers l'extérieur de 1,5 m x 3 m de haut
TRIBUNES		Elles dépendent essentiellement de l'utilisation du manège. 50 places au moins à prévoir sur le petit côté du manège.			Lorsqu'il y a des compétitions, prévoir également des emplacements pour le jury (5 pers min): - le long pour les sauts d'obstacles - sur la largeur et les côtés pour le dressage.

## PISTE EXTÉRIURE : DÉTAIL DE COMPOSITION DU SOL

DEUX EXEMPLES DE CARRIERES  
POUR UNE SURFACE IDENTIQUE DE 2800 M<sup>2</sup>



CARRIERE DE SABLE , COUPES TYPES  
1e TERRAIN NATUREL INSTABLE \*



\* Pour terrain argileux, prévoir un anticontaminant; géotextile, sable

PISTE EXTERIEURE		INTERNATIONNAL	NATIONAL	ENTRAINEMENT	REMARQUES
DIMENSIONS	Distance mesurée à la base des pare-bottes	100m en longueur 40m en largeur	100m en longueur 40m en largeur	80m en longueur 35m en largeur	
	Barrières	Hauteur = 1m20 (1m40 recommandé)			
REVETEMENT DE SOL	Nature	Constitué de différentes couches (fond et forme, couche de fondation anticontaminante, couche de travail) La couche de travail perméable, souple, légèrement fouillante mais non fuyante			
	Matériaux	Voir schéma			
	Système d'arrosage	Prévoir soit un réseau de citernes à eau de pluie (+/-3 citernes, 20 000l) dimensionné sur le nombre de pistes soit un puit avec système d'arrosage automatisé (sprinklage ou tonneaux) (3000 à 6000l/jour nécessaire pour l'arrosage)			
	Entretien				
ECLAIRAGE	Eclairage moyen	280 LUX (800 LUX si TV)		150 LUX	
	Uniformité	0.75			
	Système d'éclairage	Fournir une étude photométrique, considérer les paramètres de performances des appareils suivants: rendement, faible consommation, durée de vie des appareils, Allumage par terrain. Norme NBN EN 12193 d'application L'étude du placement éventuel des LEDS est obligatoire			
NORMES		Voir réglementation particulière LEWB			

Normes fédérations  
Recommandations Infrsports

## 1. EQUIPEMENTS COMPLÉMENTAIRES

### 1.1. Matériel de sonorisation (intérieur)

- Matériel commun aux deux pistes (Amplificateur, micro, table de mixage, etc)
- Hauts-parleurs intérieurs
- Hauts-parleurs extérieurs

### 1.2. Matériel de chronométrage électronique (Complet y compris tableau d'affichage)

### 1.3. Matériel «Obstacle»

- 16 obstacles variés complets
- 90 barres, 5 palanques, 3 barrières
- 160 broches normales
- 16 broches plates
- 40 broches de sécurité
- 16 Oreilles - chandeliers
- 16 chandeliers simples
- 3 murets
- 2 haies
- 30 fanions rouges et 30 fanions blancs numéros de 1 à 16
- Lettres : 3x A, 3x B, 2x C + 2XDépart et 2XArrivée
- Divers
- 6 cavaletti
- 1 jeu de 12 cônes

### 1.4. Matériel «Dressage»

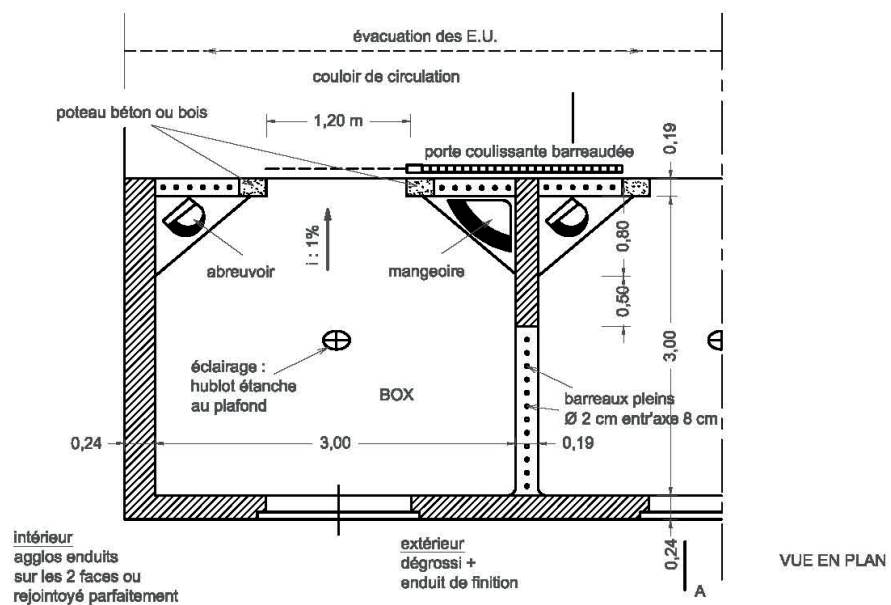
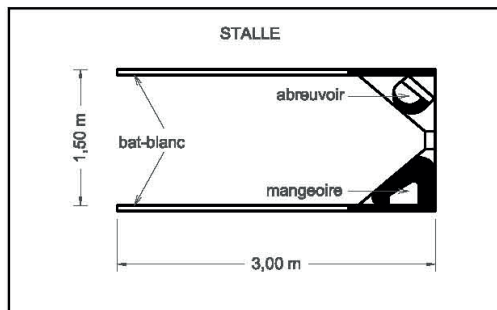
- Jeu de lettres
- Lisses de dressage : 160 m courant
- Tracteur

## 2. LOCAUX ANNEXES

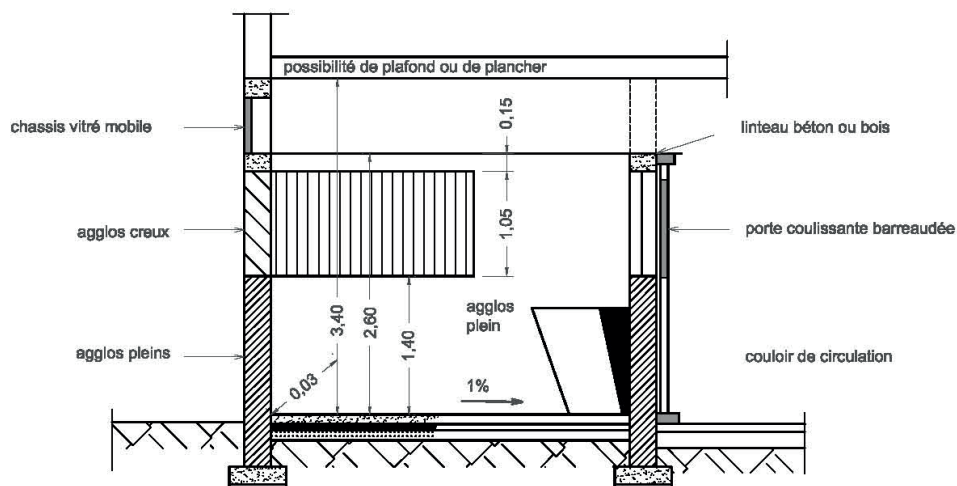
- La sellerie
- Grenier ou hangar (foin, paille)
- Pédiluve
- Fosse à fumier
- Sanitaires hommes/femmes
- Salle de réunion
- Cafétéria
- Petite infirmerie
- Rangements obstacles
- Salle de pansage (avec lampes infrarouges)
- Salle de douches/séchage
- Boxes

# FICHE ANNEXE

## ECURIE ET BOX



Nota : dans le couloir de service, la porte coulissante est conseillée. Toutefois, on peut admettre une porte pivotante si le couloir est large. Dans bien des cas, une simple barre suffit.





# Equitation



## Contact

Service Public de Wallonie Mobilité & Infrastructures  
Département des Infrastructures subsidiées  
Direction des Infrastructures sportives  
Boulevard du Nord, 8  
5000 Namur  
infraspports.infrastructures@spw.wallonie.be  
L'ensemble des fiches techniques est disponible  
sur le site d'Infraspports <https://infrastructures.wallonie.be>

Cette fiche a été avalisée par:  
la Ligue Equestre Wallonie Bruxelles, Rue des Pichelotte, 11 - 5340 GESVES Tél. 083 23 40 70 • Fax. 083 21 82 61  
Email: [jerome.vermeren@lewbe.be](mailto:jerome.vermeren@lewbe.be) • [www.lewbe.be](http://www.lewbe.be)