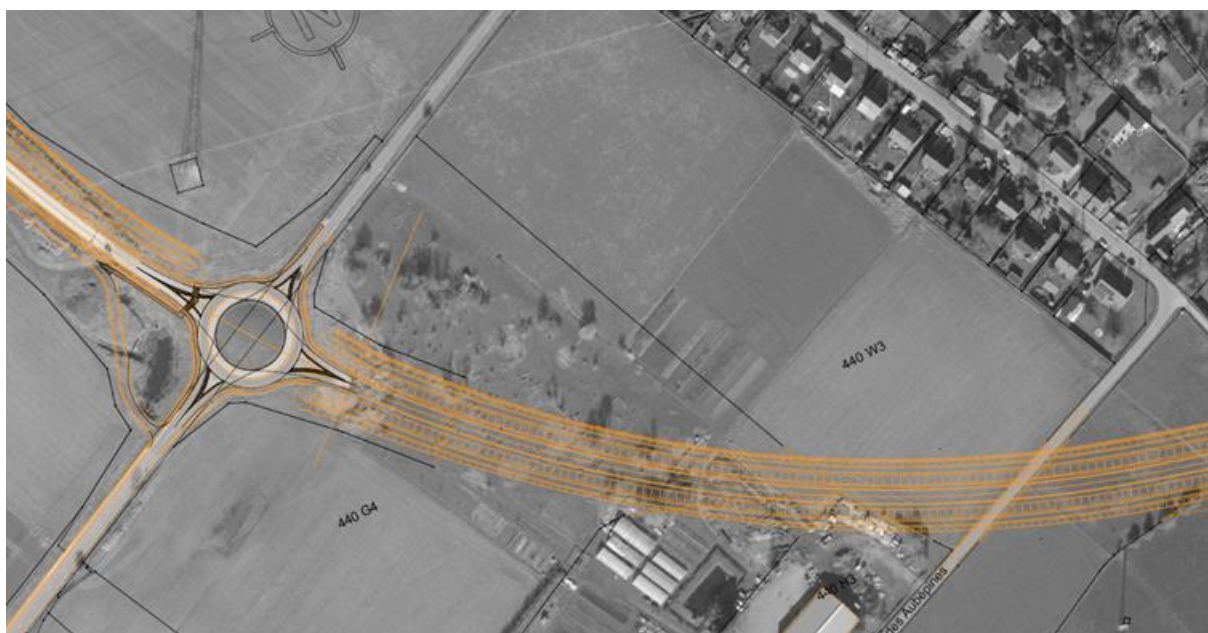


COMMUNIQUÉ DE PRESSE

Lancement de la 3^e phase du chantier de la liaison Tihange – Strée – Tinlot

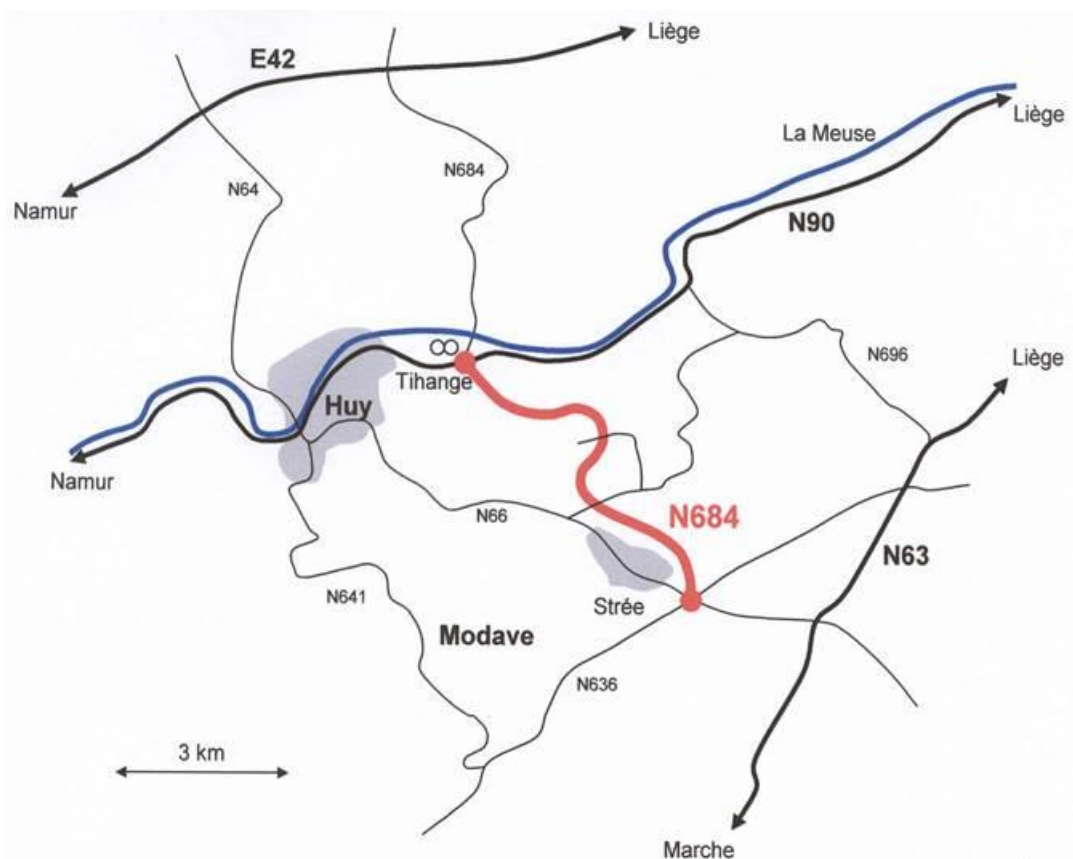
La phase 3 du chantier de la liaison Tihange – Strée – Tinlot débute aujourd'hui avec des travaux préparatoires. Après avoir été retardée, cette 3^e phase concerne la zone située entre le rond-point des Gottes et celui de Saint-Vitu, ainsi que la finalisation des phases 1 et 2. Le lancement de ces aménagements est une excellente nouvelle pour la mobilité dans la région hutoise, ainsi que pour le Condroz et son accès direct à la vallée de la Meuse.



Concrètement, les travaux vont consister à aménager :

- la N684, une nouvelle voirie de 2 x 1 bande, d'une longueur de 8,3 km entre Tihange et Saint-Vitu ;
- des voiries annexes et latérales pour permettre l'accès transversal aux différentes parcelles agricoles ;

- 4 giratoires pour chaque voirie transversale depuis Tihange jusque Saint-Vitu ;
- 2 passerelles pour gérer la circulation cyclo-piétonne (situées rue des Aubépines et rue du Bois Rosine) ;
- le pont Elmer pour maintenir la voirie communale et lui permettre de surplomber la voirie régionale ;
- le pertuis de la Vieille Carrière pour permettre le passage du charroi agricole au niveau d'une parcelle agricole et du ruisseau Fond Paradis ;
- la mise en service de 2 bassins d'orage permettant de gérer les eaux de ruissellement engendrées par le projet.



La réalisation de ce projet offrira un accès sécurisé à la vallée, notamment pour le trafic de transit, et fluidifiera la circulation locale.

En effet, cette nouvelle voirie va permettre :

- d'accueillir le trafic de transit entre la E42, la Vallée de la Meuse et le plateau du Condroz ;
- de contourner Huy pour diminuer le trafic sur plusieurs voiries du centre urbain et dans le village de Tihange ;
- de contourner Strée pour sécuriser le cœur du village (N66).

Grâce à la création de la N684, certaines voiries devraient voir leur fréquentation baisser de manière notable :

- 40% de réduction de trafic attendu sur la N66 (rue du Long Thier) ;
- 45% de réduction de trafic attendu sur la N641 (vallée du Hoyoux) ;
- 60% de réduction de trafic attendu sur la N696(Ombret – Yernée).

Selon une étude menée par STRATEC, cette nouvelle voirie devrait avoir une fréquentation d'environ 10.000 équivalents véhicule particulier par jour pour les 2 sens de circulation.

Une étude environnementale a été menée afin d'utiliser des techniques d'intégration paysagère visant à intégrer les nouveaux équipements dans l'environnement qui les entoure telles que :

- des plantations et des encensements ;
- des mesures pour atténuer les nuisances sonores (revêtement antibruit, déblais et merlons) ;
- des bassins d'orage pour récolter les eaux de pluie ;
- des passages pour la faune.

Le marché a été attribué à la société momentanée Galère – Stadsbader Contractors pour un montant total de 16 millions € TVAC. Il s'agit d'un marché conjoint avec la CILE pour des travaux nécessaires à la réalisation de la passerelle de la rue des Aubépinés.

Cette 3^e phase a un délai d'exécution de 2 ans calendrier.

Pour rappel, les précédentes phases ont concerné (pour un budget total de +/- 15 millions € TVAC) :

- phase 1 : réalisation de la voirie du point métrique (pm) 0 à 2200 (2005 à 2007)
- phase 2a : réalisation des giratoires Saint-Vitu et de l'Aqueduc sur la N66 (2008/2009)
- phase 2b : réalisation des giratoires des 9 Bonniers et des Gottes (2013 à 2015)
- phase 2c : connexion entre la phase 1 et le rond-point des 9 Bonniers, entre les pm 2200 à 3500 (2012/2013)
- phase 2d et 2e : connexion entre le giratoire des 9 Bonniers et celui des Gottes, entre les pm 3500 à 5200 (2016 à 2019)

Contact médias :

Sarah PIERRE | Porte-parole du SPW Mobilité et Infrastructures | +32 479 865 896 | sarah.pierre@spw.wallonie.be